

Κ+Ν ΕΥΘΥΜΙΑΔΗ ΑΒΕΕ

ΕΓΧΕΙΡΙΔΙΟ ΕΝΗΜΕΡΩΣΗΣ
ΣΕ ΠΕΡΙΒΑΛΛΟΝΤΙΚΑ ΘΕΜΑΤΑ

ΕΙΣΑΓΩΓΗ

Αγαπητοί συνεργάτες, πελάτες, προμηθευτές και εργαζόμενοι

Η Κ+Ν ΕΥΘΥΜΙΑΔΗ ΑΒΕΕ, στα πλαίσια της συνεχούς βελτίωσης και της ανταπόκρισης τόσο στις εξελισσόμενες απαιτήσεις της αγοράς και των πελατών της, όσο και στις νέες ευαισθησίες της κοινωνίας παγκοσμίως σε θέματα προστασίας του περιβάλλοντος και σε θέματα υγείας και ασφάλειας στην εργασία, ανέπτυξε, εγκατέστησε και πιστοποιήθηκε για την εφαρμογή τους, Συστήματα Διαχείρισης που αφορούν:

- τη Διασφάλιση της Ποιότητας, κατά το πρότυπο ISO 9001
- τη Διαχείριση του Περιβάλλοντος, κατά το πρότυπο ISO 14001
- τη Διαχείριση της Υγείας και Ασφάλειας στην εργασία κατά το πρότυπο ΕΛΟΤ1801 και την προδιαγραφή OSHAS 18001.

Σημαντικός παράγοντας στην εφαρμογή των παραπάνω συστημάτων είναι και η μετάδοση της συγκεκριμένης φιλοσοφίας σε όλους τους συνεργάτες της εταιρίας - αφού η δραστηριότητά τους είναι με διάφορους τρόπους συνδεδεμένη με τη λειτουργία της - αποβλέποντας στην ευρεία υιοθέτηση νοοτροπιών και τακτικών που αναβαθμίζουν και διαμορφώνουν μια γενικότερη «ποιότητα ζωής» σε ένα ασφαλές και υγιές για όλους περιβάλλον.

Στα πλαίσια αυτά η Κ+Ν Ευθυμιάδη αναλαμβάνει όποτε κρίνει σκόπιμο, την έκδοση και διανομή σχετικού ενημερωτικού υλικού ανάλογα με τους αποδέκτες. Έτσι, έχει ήδη εκδώσει και διανείμει στους εργαζόμενους σε αυτή, «Εγχειρίδιο Ασφάλειας και Υγείας στην Εργασία» με πληροφορίες και οδηγίες απαραίτητες για την ασφαλή εργασία στους χώρους της.

Στα ίδια πλαίσια και με έμφαση στο περιβάλλον και την προστασία του, εκδίδει και διανέμει σε όλους τους συνεργάτες της (πελάτες, προμηθευτές, υπεργολάβους, εργαζόμενους) το παρόν «Εγχειρίδιο για το Περιβάλλον» όπου γίνεται αναφορά σε τακτικές και κανόνες – τόσο σε επίπεδο παραγωγικών διεργασιών όσο και σε επίπεδο καθημερινής διαβίωσης-που η υιοθέτησή τους συντελεί στην προστασία του περιβάλλοντος και την αποτροπή φαινομένων που το υποβαθμίζουν.

Τα διάφορα ενημερωτικά εγχειρίδια ανασκοπούνται και όποτε κρίνεται απαραίτητο επανεκδίδονται με πιο επίκαιρες και ορθολογικές πληροφορίες και συμβουλές.

Ελπίδα όλων μας είναι το συγκεκριμένο υλικό να συνεισφέρει στην υιοθέτηση ανάλογης φιλοσοφίας από τους αναγνώστες του, οι οποίοι με τις ενέργειές τους θα συμβάλλουν στη συλλογική προσπάθεια για διεξαγωγή των όποιων συναλλαγών και δραστηριοτήτων με σεβασμό στο περιβάλλον και στον άνθρωπο.

Με εκτίμηση

Για την Κ+Ν Ευθυμιάδη

Σαμαράς Αρης

Υπεύθυνος Συστημάτων Διαχείρισης

ΠΟΛΙΤΙΚΗ ΠΕΡΙΒΑΛΛΟΝΤΟΣ ΚΑΙ ΥΓΕΙΑΣ ΚΑΙ ΑΣΦΑΛΕΙΑΣ ΣΤΗΝ ΕΡΓΑΣΙΑ

Η εταιρία **K+N ΕΥΘΥΜΙΑΔΗ ΑΒΕΕ**, η οποία δραστηριοποιείται στην παραγωγή – συσκευασία – εμπορία – διακίνηση φυτοπροστατευτικών προϊόντων και λιπασμάτων, έχει ως κύρια πολιτική της να λειτουργεί με τρόπο που να σέβεται το περιβάλλον και την υγεία & ασφάλεια των εργαζομένων, προλαμβάνοντας και μειώνοντας τις επιπτώσεις που έχουν οι δραστηριότητές της στο περιβάλλον και ελαχιστοποιώντας τους κινδύνους για την υγεία & ασφάλεια των εργαζομένων, των συνεργατών και των επισκεπτών.

Συγκεκριμένα, δεσμεύεται να:

- προλαμβάνει τη ρύπανση του περιβάλλοντος από τις δραστηριότητές της
- συμμορφώνεται με όλες τις σχετικές με τις δραστηριότητές της νομικές και άλλες απαιτήσεις που αφορούν την προστασία του περιβάλλοντος και την υγεία & ασφάλεια στην εργασία
- καθορίζει σκοπούς και στόχους καθώς και προγράμματα τα οποία συστηματικά ανασκοπεί, επιδιώκοντας τη συνεχή και περαιτέρω βελτίωση της απόδοσης της εταιρείας στα περιβαλλοντικά θέματα και στα θέματα υγείας & ασφάλειας στην εργασία,
- χρησιμοποιεί τους φυσικούς πόρους (α΄ ύλες και ενέργεια) με τον πιο αποδοτικό και τεχνικά εφικτό τρόπο,
- συνεργάζεται με εθνικούς και τοπικούς φορείς που είναι επιφορτισμένοι με την προστασία του περιβάλλοντος και την υγεία & ασφάλεια στην εργασία,
- διαθέτει τα κατάλληλα μέσα για την εφαρμογή των βέλτιστων διαθέσιμων τεχνικών, στο βαθμό που είναι εφικτό,
- εξασφαλίζει ότι το προσωπικό είναι ενήμερο για τις αρμοδιότητές του σύμφωνα με το καταγραμμένο Σύστημα Περιβαλλοντικής Διαχείρισης και Διαχείρισης της Υγείας & Ασφάλειας στην Εργασία καθώς και ευαισθητοποιημένο σε θέματα προστασίας περιβάλλοντος και υγείας & ασφάλειας στην εργασία.
- επικοινωνεί την πολιτική της στους εργαζόμενους, στους συναλλασσόμενους και στον κοινωνικό περίγυρο

Η Πολιτική της εταιρείας επιτυγχάνεται με την εφαρμογή Συστήματος Περιβαλλοντικής Διαχείρισης και Συστήματος Διαχείρισης της Υγείας & Ασφάλειας στην Εργασία το οποίο ικανοποιεί τις απαιτήσεις των Προτύπων ISO 14001, ΕΛΟΤ 1801 και της Προδιαγραφής OHSAS 18001.

Ο ΥΠΕΥΘΥΝΟΣ ΣΥΣΤΗΜΑΤΩΝ ΔΙΑΧΕΙΡΙΣΗΣ
ΠΟΙΟΤΗΤΑΣ, ΠΕΡΙΒΑΛΛΟΝΤΟΣ ΚΑΙ
ΥΓΕΙΑΣ & ΑΣΦΑΛΕΙΑΣ ΣΤΗΝ ΕΡΓΑΣΙΑ

Ο ΔΙΕΥΘΥΝΩΝ
ΣΥΜΒΟΥΛΟΣ

ΣΥΜΒΟΥΛΕΣ ΠΡΟΣ ΕΡΓΑΖΟΜΕΝΟΥΣ ΣΤΗΝ ΠΑΡΑΓΩΓΙΚΗ ΔΙΑΔΙΚΑΣΙΑ

Οι παρακάτω κανόνες, συμβάλλουν στην καλύτερη διαχείριση των περιβαλλοντικών επιπτώσεων που έχουν οι όποιες συναφείς παραγωγικές δραστηριότητες.

- 1) Οργάνωση καθημερινού προγράμματος παραγωγής με βάση – πέρα των συνήθων παραγόντων που λαμβάνονται υπόψη, όπως πχ οι προτεραιότητες που ορίζει το τμήμα πωλήσεων, η διαθεσιμότητα των αποθεμάτων, κλπ- τη σειρά εκείνη που οδηγεί σε λιγότερες απαιτούμενες αλλαγές και ρυθμίσεις στο μηχανολογικό εξοπλισμό καθώς και στις λιγότερες δυνατόν απαραίτητες πλύσεις του χρησιμοποιούμενου εξοπλισμού (για αποφυγή επιμολύνσεων προϊόντων με διαφορετική σύνθεση και εφαρμογή). Το τελευταίο ειδικά συμβάλλει εκτός από την εξοικονόμηση ενέργειας, στην παραγωγή και διαχείριση μικρότερων ποσοτήτων αποβλήτων.
- 2) Μετατροπή – όπου αυτό είναι εφικτό- των όποιων υγρών αποβλήτων (ειδικά πλύσεων ή αντιμετώπισης διαρροών) σε στερεά απόβλητα (με τη χρήση κατάλληλων προσροφητικών υλικών) τα οποία καταλαμβάνουν λιγότερο όγκο και συνήθως διαχειρίζονται ευκολότερα.
- 3) Καθημερινή λειτουργία μόνο του μηχανολογικού εξοπλισμού που είναι απαραίτητος για την ασφαλή και αδιάκοπη λειτουργία της παραγωγικής διαδικασίας. Εξοπλισμός που δεν χρησιμοποιείται θα πρέπει να βρίσκεται σε κατάσταση όπου καταναλώνει ελάχιστη ενέργεια ή τελείως απενεργοποιημένος (αρκεί να μην επηρεάζεται η ασφάλεια του προσωπικού και της εγκατάστασης)
- 4) Οι διάφοροι θερμαινόμενοι ή ψυχόμενοι χώροι θα πρέπει να είναι κατάλληλα μονωμένοι – ανάλογα με τη χρήση τους- και να απομονώνονται από το εξωτερικό περιβάλλον (κλείσιμο θυρών, κλπ) για λόγους τόσο ασφαλείας όσο και εξοικονόμησης ενέργειας.
- 5) Συνίσταται οι όποιες πλύσεις του μηχανολογικού εξοπλισμού ή των δαπέδων οι οποίες γίνονται με νερό (ή σαπυνοδιάλυμα), να χρησιμοποιούν εξοπλισμό

υπερπίεσης του νερού (συνήθη πιεστικά). Η πλύση με πίεση αποφέρει καλύτερα αποτελέσματα με λιγότερη κατανάλωση νερού.

- 6) Τα απόβλητα θα πρέπει να διαχωρίζονται σε επικίνδυνα, ακίνδυνα (όσα δε χρήζουν ειδικής διαχείρισης) και ανακυκλώσιμα. Ανακύκλωση όσων αποβλήτων είναι δυνατό (χαρτί, μελάνια, ηλεκτρονικός εξοπλισμός, μπαταρίες, ξύλα, πλαστικά, κλπ). Δημιουργία καθορισμένων χώρων ανά κατηγορία αποβλήτων.
- 7) Εκπαίδευση του προσωπικού στην εκτέλεση της εργασίας του με τον πιο αποδοτικό και ταυτόχρονα ασφαλή τρόπο. Θεμιτό είναι η εκπαίδευση στην όποια εργασία να είναι τυποποιημένη και τεκμηριωμένη. Ο ασφαλής τρόπος εργασίας μειώνει τις πιθανότητες ατυχήματος που μπορεί να έχει επιπτώσεις στο περιβάλλον ή στον εργαζόμενο. Κάθε τέτοιο ατύχημα συνοδεύεται πάντα και από υψηλές οικονομικές απώλειες (δυναμική καταστροφή εξοπλισμού ή εγκατάστασης, απώλεια υλικών, κόστη αντιμετώπισης διαρροών και αποκατάστασης υλικών ζημιών σε τρίτους ή στο περιβάλλον, πρόστιμα, αποζημιώσεις, κλπ)
- 8) Εκπαίδευση προσωπικού στην αντιμετώπιση έκτακτων περιστατικών τόσο σε θέματα ασφαλείας όσο και σε θέματα περιβαλλοντικών ατυχημάτων. Συνήθως τα δύο φαινόμενα συνδέονται (το ένα επιφέρει το άλλο και αντιστρόφως). Η εκπαίδευση και η ετοιμότητα του προσωπικού στην αντιμετώπιση περιστατικών έκτακτης ανάγκης είναι απαραίτητη επένδυση για τη διασφάλιση της ύπαρξης και λειτουργίας του όποιου οργανισμού.
- 9) Γενικότερα οι όλοι σχεδιασμοί και οι ενέργειες στη λειτουργία της εταιρίας θα πρέπει να λαμβάνουν υπόψη μία ορθολογική χρήση των φυσικών και ενεργειακών πόρων. Η κουλτούρα αυτή οδηγεί σε οικονομικότερη λειτουργία της εταιρίας με ταυτόχρονα μεγαλύτερο σεβασμό προς το περιβάλλον και κατά επέκταση τον άνθρωπο. Μία ανθρωποκεντρική εταιρία που σέβεται το περιβάλλον έχει πάντα μεγαλύτερες πιθανότητες ανάπτυξης και ευημερίας.

ΣΥΜΒΟΥΛΕΣ ΠΡΟΣ ΕΡΓΑΖΟΜΕΝΟΥΣ ΣΕ ΧΩΡΟΥΣ ΓΡΑΦΕΙΩΝ

Οι παρακάτω κανόνες συμβάλλουν στην ορθολογικότερη διαχείριση των φυσικών και ενεργειακών πόρων που είναι απαραίτητοι για την εργασία προσωπικού σε γραφεία.

- 1) Έλεγχος και απενεργοποίηση κλιματιστικών, φωτισμού και ηλεκτρονικού εξοπλισμού (Η/Υ, εκτυπωτές, κλπ) πριν την αποχώρηση από το γραφείο (ακόμη και κατά τη διάρκεια της εργασίας όταν δεν χρησιμοποιείται ο συγκεκριμένος χώρος).
- 2) Ρύθμιση οθόνης Η/Υ για μείωση καταναλισκόμενης ενέργειας όταν δεν χρησιμοποιείται (screen saver)
- 3) Η δόμηση της λειτουργίας της επικοινωνίας στη σύγχρονη εταιρία θα πρέπει να είναι κατά κύριο λόγο ηλεκτρονική. Στις διαδικασίες επικοινωνίας, τόσο εσωτερικά όσο και εξωτερικά (όπου και όταν είναι αυτό εφικτό) πρέπει να επιλέγεται η ηλεκτρονική ταχυδρόμηση από τη διανομή εντύπων ή τη χρήση φαξ.
- 4) Κατά τις εκτυπώσεις εγγράφων που δεν θεωρούνται επίσημα, είναι θεμιτό να χρησιμοποιείται (από το αντίστοιχο μενού του Η/Υ) η επιλογή της πρόχειρης και γρήγορης εκτύπωσης κατά την οποία καταναλώνεται λιγότερο μελάνι και ενέργεια.
- 5) Συλλογή (ανά γραφείο) άχρηστων – άκυρων εγγράφων και χρήση τους ως πρόχειρα.
- 6) Συλλογή και απόρριψη άχρηστων χαρτιών σε επισημασμένους κάδους / κιβώτια – οι οποίοι θα πρέπει να είναι τοποθετημένοι σε διάφορα σημεία στα γραφεία. Προώθησή τους σε εταιρίες ανακύκλωσης ή πώληση σε εταιρίες επεξεργασίας χαρτιού.

- 7) Συλλογή και ανακύκλωση μελανιών εκτυπωτών Υπάρχει η δυνατότητα επιστροφής των πλαστικών εξαρτημάτων στον προμηθευτή προς πλήρωση (γέμισμα) και χρήση με μικρότερο κόστος.

Αξίζει να σημειωθεί ότι ανεξάρτητα εάν τα ποσά ενέργειας που εξοικονομούνται από την ορθολογικότερη χρήση των ηλεκτρονικών συσκευών γραφείου φαντάζουν αμελητέα μπροστά στην ενέργεια που καταναλώνεται από τον ενεργοβόρο μηχανολογικό εξοπλισμό των παραγωγικών διαδικασιών, το σύνολο της ενέργειας που εξοικονομείται (άρα και η κατανάλωση ενεργειακών α' υλών) είναι αρκετά σημαντικό μέγεθος, δεδομένου του μεγάλου πλήθους των ηλεκτρονικών συσκευών και των χρηστών τους στη σύγχρονη κοινωνία και αγορά.

ΣΥΜΒΟΥΛΕΣ ΠΡΟΣ ΤΟΥΣ ΠΕΛΑΤΕΣ

Οι παρακάτω κανόνες θα πρέπει να μεταφέρονται και από τους εμπόρους αγροχημικών προϊόντων προς τους δικούς τους πελάτες – παραγωγούς. Η υιοθέτηση των κανόνων αυτών είναι απαραίτητη για την προστασία του περιβάλλοντος μέσα στην κάθε μικρή κοινωνία που δραστηριοποιούνται οι αγρότες και οι άμεσοι προμηθευτές τους.

- 1) Ορθή χρήση των αγροχημικών προϊόντων σύμφωνα με τις αναγραφόμενες οδηγίες για την ασφαλή εφαρμογή - τόσο για τη φυτοπροστασία όσο και για τον άνθρωπο και το περιβάλλον. Οι δοσολογίες, οι καλλιέργειες, οι χρόνοι, οι ποσότητες (δοσολογίες) και τα μέσα προστασίας που αναγράφονται στις οδηγίες χρήσης θα πρέπει να ακολουθούνται με συνέπεια.
- 2) Οργάνωση της αποθήκης τόσο χωροταξικά (διαχωρισμό όπου είναι εφικτό των τοξικών και εύφλεκτων προϊόντων από τα υπόλοιπα) όσο και διαχειριστικά με στόχο την ελαχιστοποίηση των παλαιότερων ημερολογιακά παρτίδων (λειτουργία – όσο είναι εφικτό- με αρχές FIFO : First In, First Out)
- 3) Ασφαλής μεταφορά των αγροχημικών προϊόντων. Συνεργασία αποκλειστικά με μεταφορικές εταιρίες που έχουν κατάλληλα εξοπλισμένα οχήματα (πορτοκαλί πινακίδες στο εμπρόσθιο και στο οπίσθιο μέρος του οχήματος, τάκοι, προειδοποιητικά σήματα, κατάλληλα Μέσα Ατομικής Προστασίας για το πλήρωμα του φορτηγού, κατάλληλα μέσα πυρόσβεσης ανάλογα με το φορτίο, κλπ.) και οδηγούς πιστοποιημένους κατά ADR . Η συγκεκριμένη νομοθεσία (ΠΔ 104/99, ΚΥΑ Φ2/21099/1700, ΚΥΑ 21730/2092/99, ΚΥΑ 64834/5491) αποτελεί εναρμόνιση με τις Ευρωπαϊκές Οδηγίες (Οδηγία 96/86/ΕΚ, Οδηγία 94/55/ΕΚ, Οδηγία 96/35/ΕΚ), που διέπουν τις οδικές μεταφορές επικίνδυνων προϊόντων και οι κυρώσεις που προβλέπονται είναι αυστηρές τόσο για τον φορτωτή όσο και για τον μεταφορέα.
- 4) Παρότρυνση όλων των αγροτών για ορθολογική απόρριψη των κενών συσκευασιών (υποχρεωτικά τριπλό πλύσιμο με νερό στον αγρό μετά τη χρήση και συλλογή και παράδοση σε φορείς διαχείρισης – όταν υπάρχουν στην κοντινή περιοχή σταθμοί συλλογής). Αποδοκιμασία των νοοτροπιών

απευθείας απόρριψης των κενών συσκευασιών στις χωματερές ή ακόμη περισσότερο στο περιβάλλον.

- 5) Ανακύκλωση χαρτιού και ξύλου (χαρτί γραφείων, χαρτόνια συσκευασιών, παλέτες, κλπ). Παρότρυνση συλλογής σε συγκεκριμένα σημεία από όλους τους πελάτες – αγρότες με τη βοήθεια και τη συμμετοχή και των κατά τόπων αρμόδιων αρχών (Δήμοι ή Κοινότητες)

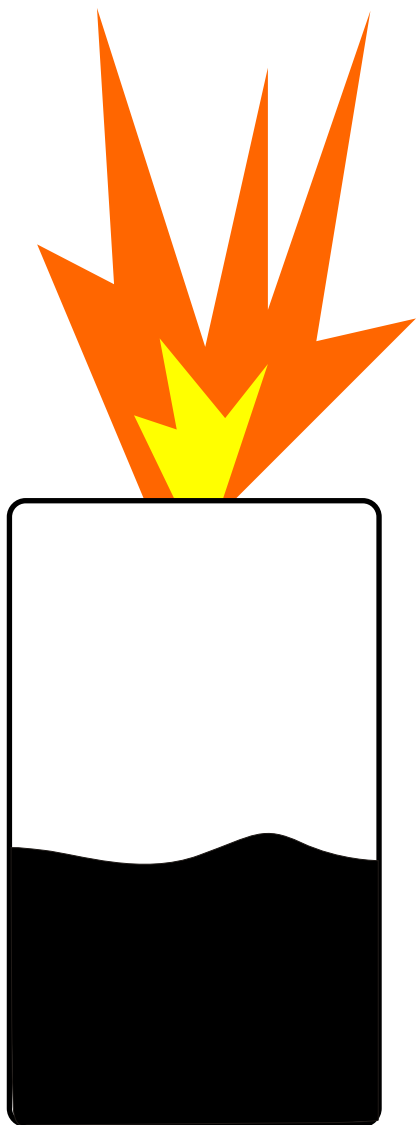
Οι έμποροι οι οποίοι συνήθως λειτουργούν και ως σύμβουλοι των αγροτών μπορούν να συμβάλλουν σημαντικά στην υιοθέτηση της συγκεκριμένης κουλτούρας. Συγκεκριμένες ενέργειες ενημέρωσης των αγροτών μπορούν να γίνουν από κοινού – πολλές φορές στα πλαίσια προώθησης νέων προϊόντων- με τις προμηθεύτριες εταιρίες.



**Συμβουλές Ανοκύκλωσης
2007**



1 Κουτάκι αλουμινίου «Κοίει»



0,1 λίτρο πετρέλαιο

Γι' αυτό το ταπεινό κουτάκι, που ζυγίζει 15 γραμμάρια, χρειάστηκε βωξίτης βάρους 60 γραμμαρίων. Τα κοιτάσματα βωξίτη δεν είναι ανεξάντλητα. Μεγάλες ποσότητες από το υλικό αυτό βρίσκονται στα τροπικά δάση. Η εξόρυξη τους σημαίνει αποψίλωση των πνευμόνων της Γης ή σκάψιμο των βουνών. Επιπλέον, για να παραχθεί το ένα κουτάκι ξοδεύτηκε ενέργεια, ικανή να λειτουργήσει μια τηλεόραση για τρεις ώρες. Όλοι αυτοί οι πολύτιμοι φυσικοί πόροι πάνε χαμένοι εάν το κουτάκι πέσει στα κοινά σκουπίδια, όπου θα μείνει για πολλά χρόνια πριν διαλυθεί.

Αντίθετα, η ανακύκλωση του έχει πολλά οφέλη. Για να παραχθεί ένα ολοκαίνουργιο κουτάκι από ανακύκλωση απαιτείται μόλις το 5% της ενέργειας της κανονικής παραγωγής. Αποφεύγουμε έτσι εκπομπές διοξειδίου του άνθρακα σχεδόν ίσες με το βάρος του. Για κάθε τόνο ανακυκλώσιμου αλουμινίου κερδίζουμε 4 τόνους βωξίτη, 37 βαρέλια πετρέλαιο, 500 κιλά σόδα και 100 κιλά ασβεστόλιθο. Και όλα αυτά σε πολύ μικρό χρονικό διάστημα, αφού χρειάζονται μόλις 90 μέρες για να εμφανισθεί πάλι στα ράφια.

Ένα γυάλινο μπουκάλι θα ...
φώτιζε ένα δωμάτιο
για
8 ώρες

Κατασκευάζεται από άμμο (που μας δίνει πυρίτιο), ανθρακικό νάτριο και Ασβεστόλιθο. Τα τρία αυτά υλικά

συγχωνεύονται σε υψηλές θερμοκρασίες - και γι'αυτό απαιτείται σημαντική ενέργεια. Υπολογίζεται ότι για την κατασκευή ενός μπουκαλιού καταναλώνεται ενέργεια ίση με αυτή που καίει ένας λαμπτήρας 100 W σε οκτώ ώρες. Γιατί να πετάμε στα σκουπίδια αυτόν τον πλούτο όταν η ανακύκλωση ενός γυάλινου μπουκαλιού μας δίνει το ίδιο προϊόν με 50% λιγότερη ενέργεια; Πόσο μάλλον, όταν υπολογίζεται ότι με την ανακύκλωση αποσοβούμε εκπομπές διοξειδίου του άνθρακα ίσες με το ένα τρίτο του βάρους του μπουκαλιού.

1 μπαταρία μολύνει 400 κυβικά μέτρα νερού

100 εκατομμύρια μπαταρίες οικιακής χρήσης πωλούνται κάθε χρόνο στην Ελλάδα. Μεγάλο ποσοστό από τις μπαταρίες αυτού του τύπου (έως και 20%) περιέχουν υδράργυρο, ένα υλικό που προκαλεί

διαταραχές, θάνατο και τύφλωση. Αν και μικροσκοπικές, οι μπαταρίες μπορεί να προκαλέσουν ανυπολόγιστη καταστροφή, εάν πεταχτούν ανεξέλεγκτα, καθώς περιέχουν το εξαιρετικά επικίνδυνο κάδμιο (συνδέεται με καρκινογένεση, πνευμονοπάθειες, νεφρικές βλάβες κλπ.) και σειρά ακόμα τοξικών ουσιών. Σκεφτείτε ότι μια μπαταρία είναι αρκετή για να μολύνει ένα κυβικό μέτρο χώμα και 400 κυβικά μέτρα νερού!

Αν και η ανακύκλωση ,μπαταριών δεν αποδίδει άμεσα οικονομικά, μας προστατεύει από τέτοιους κινδύνους.

5 μπουκάλια = 1 μπουφάν!

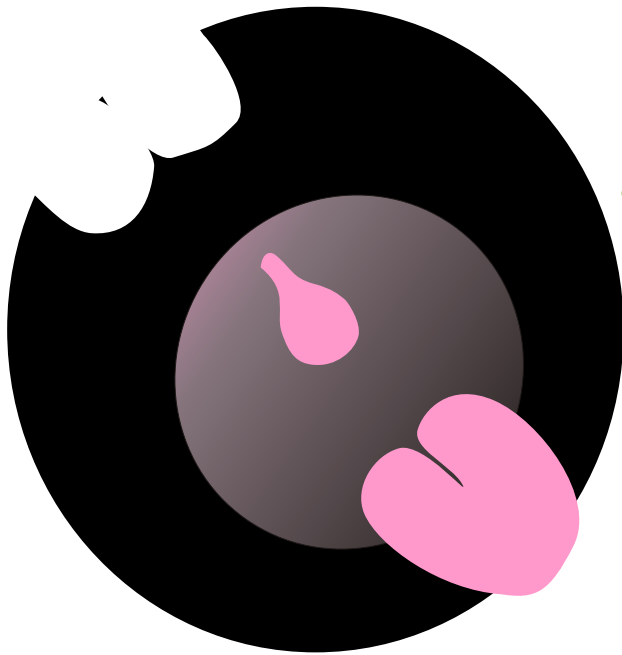


Εκτός από το ότι αυξάνουν τον όγκο των σκουπιδιών εάν δεν «τσαλακωθούν» (έχει υπολογιστεί ότι ο όγκος που καταλαμβάνουν κάθε ένα είναι 2,5 φορές το βάρος τους) θα χρειαστεί να περάσουν 400 - 500 χρόνια πριν αρχίσουν να αποσυντίθενται.

Αντίθετα, ανακυκλώνοντας μισό κιλό PET πλαστικά μπουκάλια, εξοικονομεί κανείς ενέργεια αντίστοιχη με 12.000 BTU. Η διαδικασία για την ανακύκλωσή τους είναι η εξής! Χωρίζονται ανά είδος (PET, PVC, PP), πλένονται και κομματιάζονται. Από τις νιφάδες κατασκευάζονται διάφορα προϊόντα: από νέα πλαστικά μπουκάλια έως ύφασμα, επένδυση μαξιλαριών και μπουφάν. Έχει υπολογιστεί ότι πέντε πλαστικά μπουκάλια είναι αρκετά για την επένδυση ενός μπουφάν, 25 για ένα φλις παλτό ή 26 μπουκάλια για να φτιαχτεί ένα κοστούμι από πολυεστέρα.

Πάνω **1** χρήσης:

15 δέντρα ανά παιδί



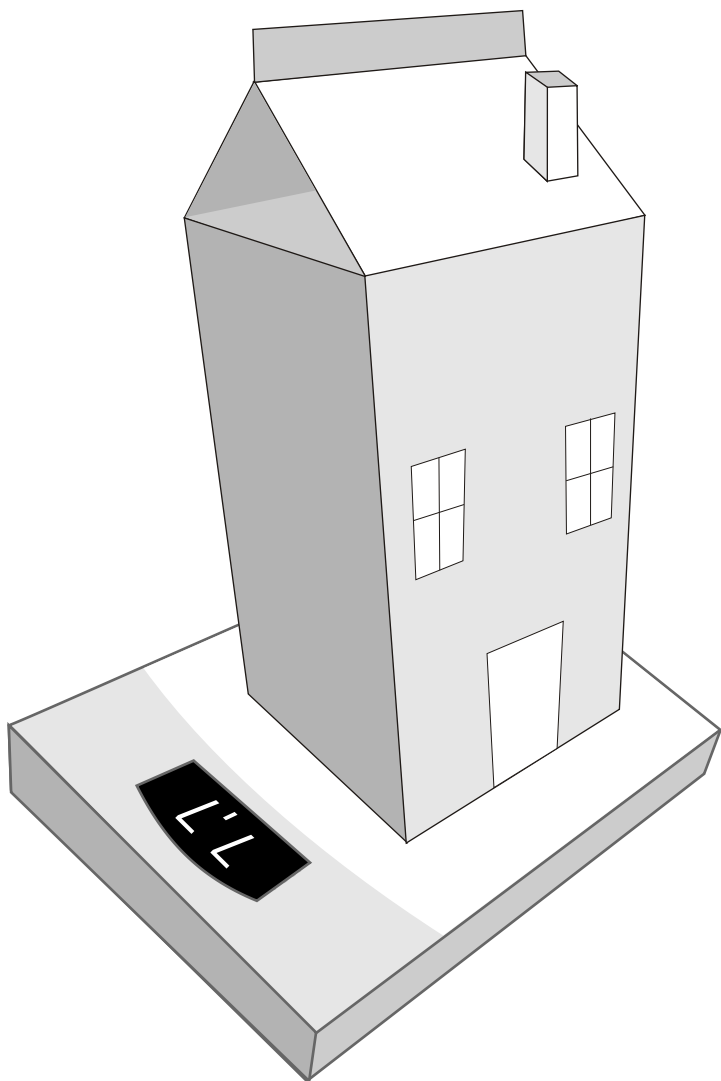
Μπορεί να είναι πρακτική αλλά με πολύ υψηλό κόστος.

Και δεν μιλάμε μόνο για το οικονομικό κόστος (που μπορεί να ξεπεραστεί τα 2.000 ευρώ για κάθε παιδί), αλλά για το περιβαλλοντικό. Έχει υπολογισθεί ότι για κάθε παιδί χρειάζονται πάνω από 5.000 πάνες μιας χρήσης, ποσότητα που απαιτεί την θυσία 15 δέντρων! Ένα εκατομμύριο δέντρα κόβονται παγκοσμίως κάθε χρόνο μόνο για πάνες μιας χρήσης.

Από την άλλη, είναι από τα σκουπίδια που «φουσκώνουν» τον συνολικό όγκο απορριμμάτων, καθώς οι πάνες που χρησιμοποιεί ένα και μόνο παιδί στην ανάπτυξη του ξεπερνούν σε βάρος τον ένα τόνο!

Ένα σπίτι «παράγει»

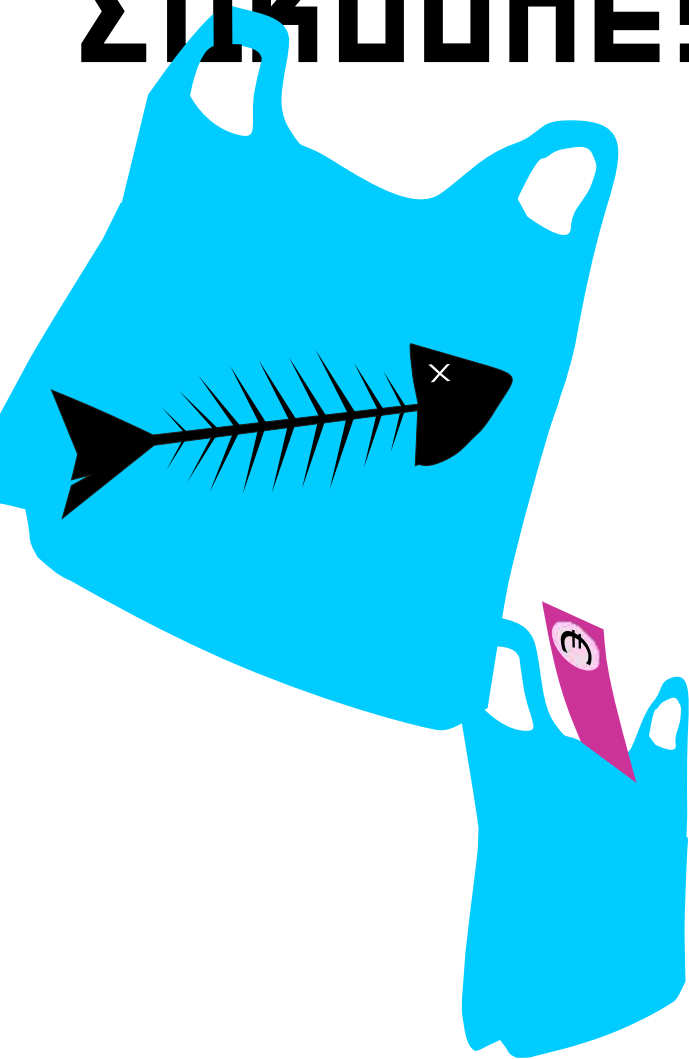
7,7 κιλά τετραπάκ ετησίως



Οι συσκευασίες από τετραπάκ κατακτούν όλο και μεγαλύτερο κομμάτι της αγοράς, καθώς είναι αρκετά εύχρηστες, τόσο για τις εταιρίες, όσο για τους καταναλωτές. Υπολογίζεται ότι μια οικογένεια σε ένα χρόνο καταναλώνει 300 λίτρα γάλα και «παράγει» σκουπίδια τετραπάκ βάρους 7,7 κιλών.

Αν και ελαφρύ, μαλακό και ταυτόχρονα ανθεκτικό, το τετραπάκ αποτελεί πραγματικό εφιάλτη για οποιοδήποτε σύστημα ανακύκλωσης. Καθώς αποτελείται κατά 77% από χαρτί, 18% από πλαστικό και 5% από αλουμίνιο, η ανακύκλωση του απαιτεί τον διαχωρισμό των διαφορετικών υλικών, πράγμα που καθιστά ιδιαίτερα δαπανηρό το κόστος της. Σε κάποιες περιπτώσεις οι ίδιες οι εταιρίες που παράγουν τη συσκευασία αναλαμβάνουν και την ανακύκλωση, φτιάχνοντας νέα συσκευασία.

300 εκατ. Ευρώ το χρόνο γίνονται... Σακούλες



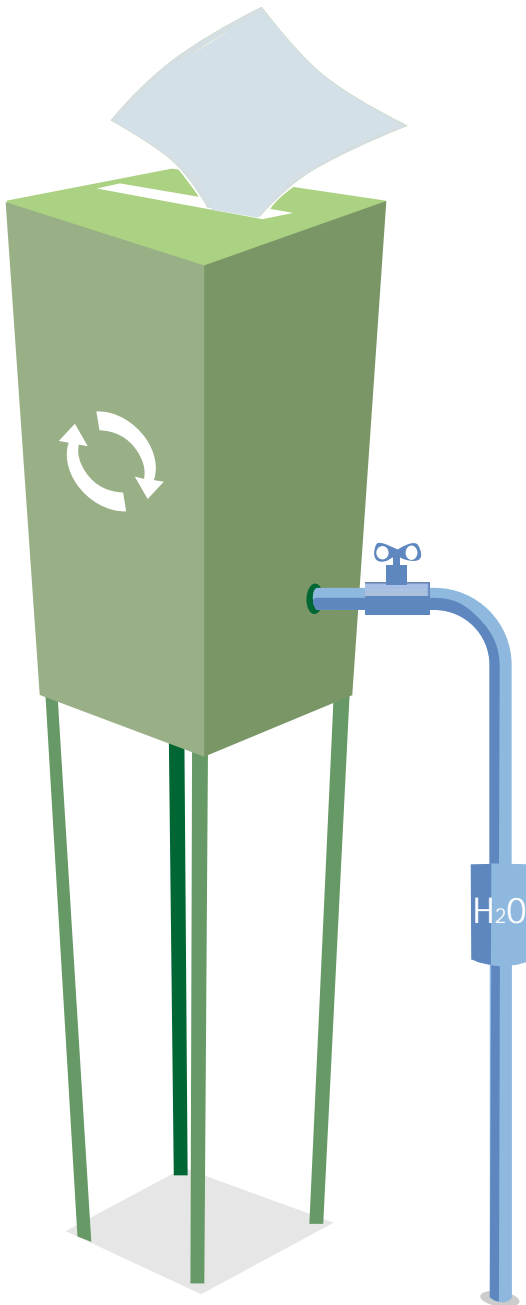
Παράγωγο του πετρελαίου και σύμβολο της κοινωνίας μιας χρήσης, η πλαστική σακούλα έχει κατακλύσει τη ζωή μας. Πάνω από 60.000 τόνοι πλαστικού μιας χρήσης καταναλώνονται κάθε χρόνο στην Ελλάδα. Η παραγωγή τους υπολογίζεται ότι στοιχίζει περίπου 300 εκατ. Ευρώ, δηλαδή 5 ευρώ το κιλό. Πολλαπλάσιο είναι το κόστος τους από τη στιγμή που θα πεταχτούν. Αυξάνουν τον όγκο των σκουπιδιών, η διαχείρισή τους είναι δύσκολη, ενώ μια πλαστική σακούλα χρειάζεται από 100 έως 400 χρόνια για να διαλυθεί, αφού ταφεί. Επιπλέον, δυσκολεύει την αποσύνθεση και των απορριμμάτων οργανικής προέλευσης, που περιέχουν. Ειδικά όταν οι πλαστικές σακούλες πέφτουν στη θάλασσα είναι πολύ επικίνδυνες. Δεν είναι μόνο η ρύπανση - προκαλούν τον θάνατο χελωνών και ψαριών.

Και μη νομίζετε ότι είναι δωρεάν :έρευνα του συνδέσμου των σουπερμάρκετ αναφέρει ότι η αχρέωτη διανομή της πλαστικής σακούλας επιβαρύνει 0,3% την τελική τιμή.

Ο βασικός στόχος είναι η μεγάλη μείωση της χρήσης τα. Από 'κει και πέρα η εκ νέου χρησιμοποίηση, η ξεχωριστή συλλογή και η ανακύκλωση (παρ' ότι κοστίζει αρκετά) αποτελούν καλύτερες επιλογές από το πέταγμα στο σωρό.

Για κάθε τόνο χαρτιού, γλιτώνεις

32.000 λίτρα νερό



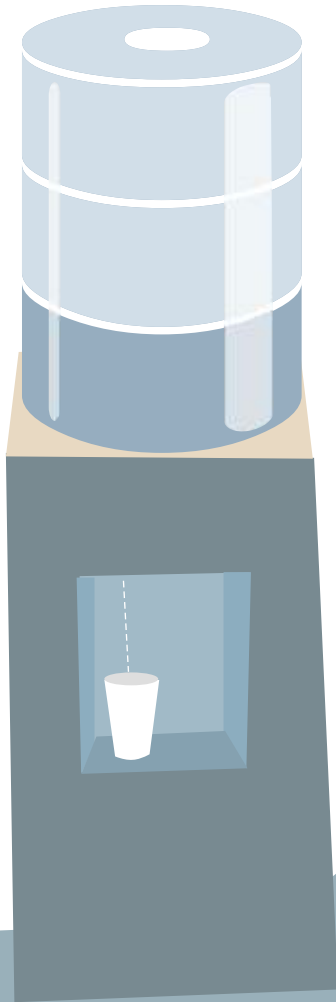
Η έκρηξη των εντύπων κατακλύζει το σπίτι μας με χαρτί κάθε είδους. Μπορεί πολλά απ' αυτά (ειδικά τα διαφημιστικά) να δίνονται δωρεάν, το πραγματικό κόστος του χαρτιού όμως είναι πολύ μεγάλο. Το ποσό, γίνεται κατανοητό όταν δούμε τι κερδίζουμε από την ανακύκλωση του. Για κάθε τόνο χαρτιού που ανακυκλώνουμε, λοιπόν, σώζουμε 17 δέντρα, 32.000 λίτρα νερού, δύο βαρέλια πετρελαίου και 4.100 κιλοβατώρες ηλεκτρικού ρεύματος, ικανού να καλύπτει τις ανάγκες ενός σπιτιού για πέντε μήνες. Σημαντική είναι και η εξοικονόμηση αερίων του θερμοκηπίου (πάνω από 74%), καθώς και η μείωση του όγκου των απορριμμάτων.

Ένας τόνος από υψηλής ποιότητας ανακυκλωμένο χαρτί μπορεί να αντικαταστήσει τρεις τόνους ξύλο για χαρτί. Δυστυχώς, όμως, τα περισσότερα περιοδικά που κυκλοφορούν σήμερα στην Ελλάδα δεν χρησιμοποιούν ανακυκλωμένο χαρτί.

Ταυτόχρονα, στην προσπάθεια για ιλουστρασιόν εκτυπώσεις περνούν το χαρτί με επικάλυψη καολίνης, η οποία περιέχει άργιλο. Ο άργιλος όμως δυσκολεύει την ανακύκλωση, καθώς δημιουργεί σβώλους και δίνει κακής ποιότητας ανακυκλωμένο χαρτί.

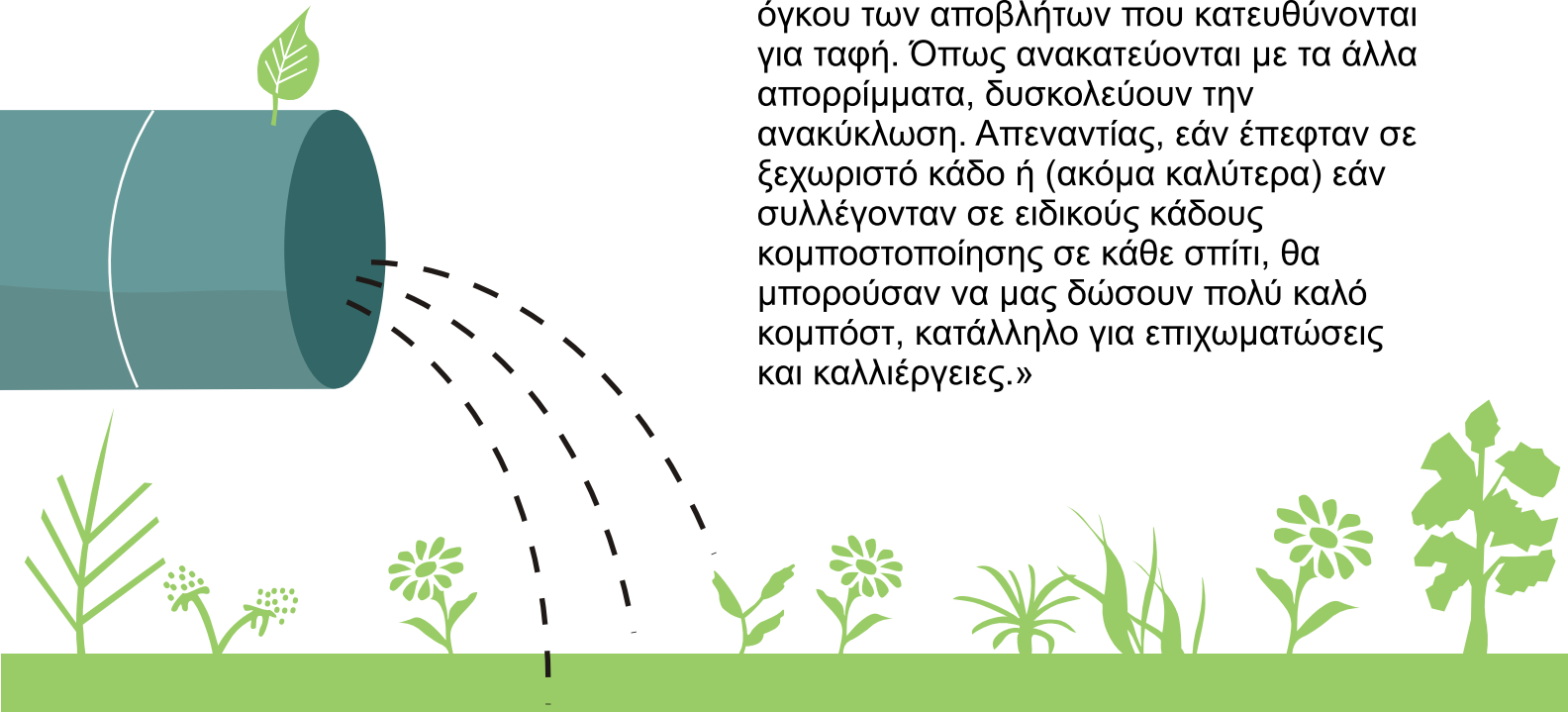
5 λεπτά για να αδειάσει, 200 χρόνια για να ριώσει

Χρησιμοποιούμε ένα ποτηράκι για ένα λεπτό και αυτό κάνει 200 χρόνια να λιώσει! Μάλλον δεν συμφέρει... Αλλά καθώς τα fast food, το φαγητό «παραγγελία απ' έξω» και το φαγητό στο πόδι επεκτείνονται, τα πλαστικά πιατάκια, ποτηράκι, μαχαιροπήρουνα και κάθε είδους σκεύη μιας χρήσης γίνονται πια συνώνυμα της καθημερινότητας. Φτιαγμένα συνήθως από πολυστυρένιο, αποτελούν μεγάλο μέρος του συνολικού όγκου των πλαστικών απορριμμάτων και είναι εξίσου δύσκολο να διαλυθούν.



Το 1/3 των σκουπιδιών μας είναι κομπόστ

Φλούδες από φρούτα, λαχανικά και κάθε είδους υπολείμματα φαγητού πέφτουν «χύμα» στον σκουπιδοτενεκέ μας, φτάνοντας το 35% - 50% του συνόλου των σκουπιδιών μας. Τα οργανικά σκουπίδια αποτελούν έτσι ένα μεγάλο μέρος του όγκου των αποβλήτων που κατευθύνονται για ταφή. Όπως ανακατεύονται με τα άλλα απορρίμματα, δυσκολεύουν την ανακύκλωση. Απεναντίας, εάν έπεφταν σε ξεχωριστό κάδο ή (ακόμα καλύτερα) εάν συλλέγονταν σε ειδικούς κάδους κομποστοποίησης σε κάθε σπίτι, θα μπορούσαν να μας δώσουν πολύ καλό κομπόστ, κατάλληλο για επιχωματώσεις και καλλιέργειες.»



**Ας προσπαθήσουμε όλοι
να βοηθήσουμε το περιβάλλον...**

**Γιατί η συλλογική προσπάθεια
αποτελείται από πολλές ατομικές!!!**



Exodus